



κεφ. 7



Πήλινο τρισδιάστατο έργο που προκύπτει από την ένωση των επιμέρους στοιχείων του.



Πήλινο τρισδιάστατο έργο που διαμορφώθηκε από ένα κομμάτι πηλό.



κεφ. 7

ΠΛΑΣΤΙΚΗ



7.1 Πλαστική και υλικά που πλάθονται

Η πλαστική είναι ένα είδος εικαστικής τέχνης που ανήκει στη γλυπτική. Πλαστική είναι η τέχνη κατά την οποία χρησιμοποιούμε υλικά που πλάθονται, ως μέσο έκφρασης, εκμεταλλευόμενοι την ιδιότητα αυτών των υλικών να αλλάζουν μορφή με το πλάσιμο.

Τα υλικά που πλάθονται είναι η **πλαστελίνη**, το **ζυμάρι**, η **λάσπη**, ο **πηλός**, ο **χαρτοπολτός**, ο **ξύλοπολτός**. Η ενασχόληση με την πλαστική έχει πολλά πλεονεκτήματα. Τα υλικά αυτά μας παρέχουν μεγάλες εκφραστικές δυνατότητες, λόγω των ιδιοτήτων τους και των ευκαιριών για έρευνα και πειραματισμό που μας προσφέρουν. Επιπλέον, μας δίνουν την ευκαιρία να εκφραστούμε, αλλά και να αναπαραστήσουμε τον κόσμο που μας περιβάλλει, καθώς και τα βιώματά μας και τα συναισθήματα που προκύπτουν απ' αυτά, τρισδιάστατα. Οι διαδικασίες, οι οποίες απαιτούνται για τη χρήση του υλικού, είναι σχεδόν έμφυτες και μας φέρνουν σ' επαφή με τις αρχέγονες δραστηριότητες του ανθρώπου, ο οποίος, προκειμένου να επιβιώσει, έπλαθε τον πηλό, δίνοντάς του σχήμα και μορφή για να ικανοποιήσει την ανάγκη του για έκφραση και επικοινωνία με το θεό του, φτιάχνοντας πηλίνα ομοιώματα για λατρευτικούς σκοπούς.

Για όλους αυτούς τους λόγους και για πολλούς άλλους ακόμη, τα υλικά που πλάθονται και η πλαστική είναι η πιο κατάλληλη ενασχόληση για τα παιδιά της προσχολικής ηλικίας.

Υπάρχουν μάλιστα κάποιοι παιδαγωγοί που πιστεύουν ότι η πλαστική είναι πιο κατάλληλη για τα παιδιά προσχολικής ηλικίας από τη ζωγραφική και αυτό, γιατί ανάμεσα στο υλικό και το παιδί δεν παρεμβάλλεται κανένα άλλο μέσο, όπως γίνεται με το πινέλο, το μαρκαδόρο και άλλα μέσα στη ζωγραφική, αλλά υπάρχει άμεση επαφή του υλικού με το χέρι.



7.2 Παιδαγωγική αξία

Η πλαστική είναι μια δραστηριότητα με τεράστια σημασία για την ψυχοσυναισθηματική, νοητική, αισθητική, κοινωνική αλλά και την ψυχοκινητική εξέλιξη του παιδιού της προσχολικής ηλικίας. Είναι μια δραστηριότητα που αυθόρμητα οδηγεί σε δράση και κινητοποιεί όλες τις δημιουργικές δυνάμεις του παιδιού. Σέβεται την ατομικότητα και τα ιδιαίτερα χαρακτηριστικά του και το οδηγεί στην κατάκτηση της αυτοπεποίθησης και αυτοεκτίμησής του, μέσω της ικανοποίησης και της περηφάνιας που νιώθει, καθώς επεμβαίνει πάνω στην ύλη και της αλλάζει μορφή, είτε τυχαία είτε σύμφωνα με τις επιθυμίες του. Η επενέργεια και ο έλεγχος του παιδιού της προσχολικής ηλικίας πάνω στα πράγματα του κόσμου που το περιβάλλει, το βοηθάει να κατανοήσει και να κατακτήσει αυτόν τον άγνωστο και πολύπλοκο κόσμο. Μέσω αυτής της διαδικασίας, το παιδί μαθαίνει και αποπνέει εμπιστοσύνη και σιγουριά συνεχίζοντας αυθόρμητα το δρόμο προς τη γνώση, μέσα απ' τη μάθηση, που προκύπτει από την αυτενέργεια και την επαφή του με τα έμψυχα και άψυχα του κόσμου του.



Η πλαστική είναι μία πολύ γοητευτική δραστηριότητα για τα παιδιά, η οποία εξάπτει τη φαντασία τους και τα εκπλήσσει, καθώς μεταμορφώνουν την ύλη. Εάν το επιθυμούν, μπορούν να ακυρώσουν τη μια μεταμόρφωση και να προβούν σε άλλη με την ίδια ύλη ή μπορούν να αφήσουν την κατασκευή τους να στερεοποιηθεί μόνιμα.



*«Κοίτα τι έφτιαξα με την πλαστελίνη μου.
Τι άλλο να βάλω επάνω άραγε;»*

Το παιδί μαθαίνει να ελέγχει την κίνηση των δακτύλων του και καλλιεργεί λεπτούς χειρισμούς αλλά και την αδρή κινητικότητα, αφού τα υλικά που πλάθονται δουλεύονται και στην όρθια στάση, οπότε συμμετέχουν και οι μεγάλοι μύες στην πλαστική προσπάθεια του παιδιού. Αναπτύσσεται ο οπτικοακουστικός συντονισμός. Καλλιεργείται η αίσθηση της αφής, καθώς τα παιδιά πιάνουν, χτυπούν, μαλάζουν και χαϊδεύουν τα υλικά που πλάθονται, προκειμένου να τα εξερευνήσουν και να δώσουν μορφή στην άμορφη μάζα. Έρχονται σ' επαφή με διαφορετικές υφές και μαθαίνουν να ξεχωρίζουν τις διαφορές τους. Ικανοποιείται η περιέργειά τους και η ανάγκη να αγγίζουν και να πιάνουν το καθετί, καθώς επεξεργάζονται τα υλικά. Αναπτύσσεται η εφευρετικότητα και η δημιουργικότητά τους, καθώς ανακαλύπτουν τις ιδιότητές τους χαράσσοντας, κόβοντας, αφαιρώντας και προσθέτοντας κομμάτια. Ταυτόχρονα, προάγεται η αντιληπτική ικανότητα και κυρίως η λογικομαθηματική τους σκέψη στην κατανόηση των δύσκολων εννοιών της διατήρησης της ποσότητας (η ποσότητα της ύλης παραμένει ίδια ανεξάρτητα από το σχήμα που θα της δώσουμε ή από τα κομμάτια στα οποία θα την κόψουμε), της έννοιας του βάρους, των μεγεθών: του πλήθους (με ένα κομμάτι πηλό μπορώ να φτιάξω πολλές μικρές μπαλίτσες ή λίγες πιο μεγάλες), της έννοιας του χώρου. Εντελώς αυθόρμητα καλούνται να δώσουν λύσεις σε κάποια προβλήματα που προκύπτουν δουλεύοντας τα εύπλαστα υλικά (π.χ. πώς θα κάνω την κατασκευή μου να στέκεται). Έτσι, οξύνεται η παρατηρητικότητά τους και η προσοχή, αναπτύσσεται η υπομονή και η επιμονή, η πρωτοβουλία και η υπευθυνότητα, η τάξη και η μεθοδικότητα κατά τη διάρκεια της δραστηριότητας.

Η πλαστική, είτε γίνεται ως ατομική είτε ως ομαδική δραστηριότητα, βοηθάει τα παιδιά στην κοινωνικοποίηση, μια και οι ιδιότητες αυτών των υλικών προκαλούν τον ενθουσιασμό των παιδιών, τον οποίο μοιράζονται, ανταλλάσσοντας σκέψεις, ιδέες, κρίσεις. Και έτσι, παράλληλα, βοηθάει και στη γλωσσική τους εξέλιξη.

Ένα από τα μεγαλύτερα πλεονεκτήματα των υλικών που πλάθονται είναι η ελευθερία



και η συναισθηματική εκτόνωση, με την ηρεμία και τη χαλάρωση που αυτή προκαλεί.

Τα παιδιά ζουν σ' ένα κόσμο που όλα φαντάζουν μεγάλα και απαγορευτικά και είναι αλήθεια, ότι πολλά πράγματα και πολλές συμπεριφορές απαγορεύονται. Όλες αυτές οι ματαιώσεις πρέπει με κάποιο τρόπο να εκφραστούν και να εκτονωθούν. Έτσι, το παιδί που ελέγχει την επιθετικότητα και το θυμό του, μπορεί κάλλιστα να εκφραστεί χωρίς επιπτώσεις πάνω σ' αυτά τα υλικά, γιατί επιτρέπεται να χτυπήσει τον πηλό, να τον ζουλήξει, να τον τσιμπήσει, να τον κόψει σε κομματάκια, να τον πιέσει όσο θέλει, να φτιάξει κάτι και να το καταστρέψει βίαια. Και όλα αυτά επιτρέπονται, γιατί απλούστατα τα υλικά που πλάθονται δεν καταστρέφονται, αφού μπορούμε να τους ξαναδώσουμε την αρχική τους ή άλλη μορφή. Αυτή η καταπραϊντική επίδραση της πλαστικής μπορεί να φανεί πολλές φορές χρήσιμη στο/στη βρεφονηπιοκόμο, για την αντιμετώπιση κάποιων δύσκολων καταστάσεων. Αυτός είναι και ένας από τους λόγους, όπου η πλαστική χρησιμοποιείται για θεραπευτικούς σκοπούς.



7.3 Υλικά που πλάθονται



α) Πλαστελίνη: Είναι ένα είδος πηλού με βάση το λάδι. Κυκλοφορεί σε πολλά χρώματα. Τα πλεονεκτήματά της είναι ότι δεν κολλάει στις επιφάνειες που δουλεύεται, είναι φθηνή και διατηρείται άνετα, εάν την τυλίξουμε σε μια σακούλα. Όμως οι κατασκευές που προκύπτουν δεν είναι μόνιμες, δεν ψήνονται και δε βάζονται. Όταν σκληρύνει, θέλει πολύ πλάσιμο για να αποκτήσει πλαστικότητα, γι' αυτό κάποιες φορές απογοητεύει τα παιδιά. Επιπλέον, επειδή αυτό το υλικό στους παιδικούς σταθμούς δίνεται πολύ συχνά, αρκετές φορές τα παιδιά χάνουν το ενδιαφέρον τους γι' αυτή τη δραστηριότητα.

Τα μεγαλύτερα παιδιά μπορούν να χρησιμοποιήσουν τις κατασκευές από πλαστελίνη σαν καλούπια. Έτσι, χύνοντας ρευστό γύψο πάνω από μια κατασκευή και αφήνοντάς τον να στεγνώσει, έχουν το αποτύπωμα της κατασκευής τους σε γύψο. Μ' αυτό τον τρόπο μονιμοποιούν το έργο τους, το οποίο μπορούν μετά να το βάψουν με τέμπρες, ακρυλικά ή και πλαστικά χρώματα.

Η πλαστελίνη προσφέρεται και για κατασκευή σφραγίδων, είτε ανάγλυφων είτε με χαρακτηριστική.

β) Λάσπη: Είναι το πρώτο υλικό που πλάθεται. Το παιδί της προσχολικής ηλικίας έχει μια έμφυτη ικανότητα να πλάθει παρόμοια με εκείνη των πρώτων ανθρώπων. Ξεκινά να πλάθει αναμειγνύοντας το νερό με το χρώμα φτιάχνοντας λάσπη, όπως ακριβώς και οι μακρινοί πρόγονοί του, φτιάχνοντας διάφορα αντικείμενα.

Το παιδί, από μικρό, λατρεύει το παιχνίδι με το νερό και το χρώμα και ενθουσιάζεται με τη δημιουργία της λάσπης και την άμεση επαφή του με τα υλικά. Η μεγαλύτερη απόλαυση του παιδιού στη θάλασσα είναι το παιχνίδι με τη βρεγμένη άμμο, όπου τελείως αφοσιωμένο την πιάνει, τη σφίγγει, την τεμαχίζει, φτιάχνει μπαλίτσες, κεφτεδάκια, πίτες, φίδια, βουνά, πύργους, χτίζει και γκρεμίζει, φτιάχνει κήπους, προσθέτοντας στη λάσπη βότσαλα



και ξερόκλαδα και ό,τι άλλο βρει εκεί γύρω. Ίδια είναι η συμπεριφορά του, όταν βγει στον κήπο μετά τη βροχή. Η λάσπη ασκεί μία μεγάλη έλξη στο παιδί και αποτελεί ένα ισχυρότατο ερέθισμα, στο οποίο δεν μπορεί να αντισταθεί, παρά τις απαγορεύσεις που πολλές φορές επιβάλλονται, για να μη λερωθεί ή για να μη βάλει τα χέρια του στο στόμα.

Δύο πολύ βασικά πλεονεκτήματα της ενασχόλησης των παιδιών με τη λάσπη είναι αρχικά το γεγονός ότι τους δίνεται η δυνατότητα να εξερευνήσουν το φυσικό κόσμο και να αποκτήσουν φυσική γνώση γνωρίζοντας τις ιδιότητες των υλικών μεμονωμένα, αλλά και τις ιδιότητες του υλικού που προκύπτει από την ανάμειξη των δύο (χώμα – νερό).

Πολύ σημαντική είναι επίσης η εκτόνωση που προσφέρεται στο παιδί, καθώς λερώνεται, πράγμα που του αρέσει πολύ, γιατί το παιδί της προσχολικής ηλικίας μαθαίνει μέσω των αισθήσεων, όμως το λέρωμα είναι κάτι που απαγορεύεται. Έτσι κύριος στόχος της ενασχόλησης του παιδιού με τη λάσπη είναι η ανάπτυξη μιας υγιούς προσωπικότητας, απαλλαγμένης από περιττούς ψυχαναγκασμούς καθαριότητας και φόβου επαφής με τη φύση.

Είναι λοιπόν απαραίτητο να υπάρχει στην αυλή του παιδικού σταθμού ένα σκάμμα, όπου τα παιδιά θα μπορούν να φτιάχνουν λάσπη βρέχοντας το χώμα με ένα ποτιστήρι για να ξεκινήσουν το ζύμωμα.

Όμως το πλάσιμο της λάσπης μπορεί να γίνει και μέσα στην τάξη, αν ληφθούν τα απαραίτητα μέτρα, ώστε να μην υπάρχουν γκρίνιες με το λέρωμα του χώρου. Ο/η βρεφονηπιοκόμος δίνει σε κάθε παιδί ένα ταψί ή ένα λεκανάκι με χώμα και ένα ποτηράκι νερό, για να φτιάξουν τη λάσπη τους και να τη ζυμώσουν. Το τελικό αποτέλεσμα αυτής της δραστηριότητας δεν μας ενδιαφέρει. Αυτό που μας ενδιαφέρει είναι η χαρά του πειραματισμού των παιδιών πάνω στο υλικό. Αν όμως κάποιο παιδί θέλει να διατηρήσει την κατασκευή του, μπορούμε να χρησιμοποιήσουμε ρευστό γύψο, για να πάρουμε το αποτύπωμα της.

γ) Πηλός: Ο πηλός είναι το πιο εύπλαστο από όλα τα υλικά που πλάθονται. Είναι το υλικό που πρωτοχρησιμοποίησε ο άνθρωπος, για να κατασκευάσει αγγεία για χρήση, γιατί αφ' ενός δουλεύεται εύκολα και, όταν σκληρύνει, υπάρχει πάντα η δυνατότητα να μαλακώσει με την προσθήκη νερού και αφ' ετέρου, όταν ξεραθεί είναι σταθερός και διατηρείται.

Αυτή η τελευταία ιδιότητα βοηθά πολύ τα μικρά παιδιά στην κατανόηση του στοιχείου της μονιμότητας.

Ο πηλός περισσότερο από τα άλλα υλικά δίνει μια γλυκιά αίσθηση χαλάρωσης και ηρεμίας στην αφή, γιατί αν βραχεί είναι απαλός και λείος. Ο πηλός είναι ένα φθηνό υλικό, το οποίο μπορούμε να το προμηθευτούμε από τα εργαστήρια αγγειοπλαστικής, ακόμη και σε μικρές ποσότητες των 5 κιλών. Ο υγρός πηλός έχει σκούρο καφέ χρώμα, το οποίο άμα στεγνώσει γίνεται ανοιχτό μπεζ και μπορεί να βαφτεί.

Υπάρχει και ο ψυχρός πηλός¹ ο οποίος είναι ένα συνθετικό υλικό και πωλείται στα χαρτοπωλεία συσκευασμένος σε πακέτα. Διατίθεται σε άσπρο χρώμα και στο φυσικό καστα-

¹ Η ενασχόληση με τον ψυχρό πηλό προτείνεται για τους / τις μαθητές / τριες αλλά όχι για τα παιδιά προσχολικής ηλικίας.



νοκόκκινο χρώμα του πηλού. Χρησιμοποιείται κυρίως για κατασκευές μικρών αντικειμένων και δουλεύεται με ελαφρά βρεγμένα δάχτυλα. Δεν ψήνεται, αλλά στεγνώνει γρήγορα στον αέρα. Όταν στεγνώσει και σκληρύνει είναι πιο ανθεκτικός από τον άψητο φυσικό πηλό. Βάφεται και λουστράρεται.

Το μειονέκτημά του είναι ότι κοστίζει σχετικά ακριβά και κάποια στοιχεία του είναι τοξικά. Επιπλέον βγάζει μια πολύ έντονη μυρωδιά, που πολλές φορές ενοχλεί.

Φυσικό πηλό μπορούμε να συλλέξουμε και μόνοι μας από τις άκρες των ποταμών ή των ρυακιών, μόνο που πρέπει να τον καθαρίσουμε πριν από τη χρήση, αφαιρώντας πετρούλες, κλαδάκια και άλλα υλικά με τα οποία είναι αναμεμειγμένος.



Πορεία εργασίας και μεθοδολογικές οδηγίες

Ο πηλός είναι ένα υλικό, το οποίο, για να διατηρηθεί σε καλή κατάσταση έτοιμο για χρήση, θα πρέπει να παραμένει υγρό. Για να διατηρήσουμε τη σωστή υγρασία του πηλού θα πρέπει να τον τοποθετούμε, είτε μέσα σε χοντρές πλαστικές σακούλες αεροστεγώς κλεισμένες και καλύπτοντάς τον με ένα βρεγμένο πανί – κατά προτίμηση λινάτσα – είτε μέσα σε πλαστικό κουβά όπου κλείνει καλά, πάλι καλυμμένο με βρεγμένη λινάτσα. Κάθε φορά που τελειώνει η δραστηριότητα, τα περισσευούμενα κομμάτια τα τοποθετούμε στη θέση τους. Η αποθήκευση του πηλού γίνεται σε μέρος σκιερό και δροσερό, γιατί στεγνώνει εύκολα.



Εργαλείο κοπής πηλού.

Δεν θα ήταν καλή ιδέα να τοποθετούμε τον πηλό κατευθείαν σ' ένα κουτί από χαρτόνι ή ξύλο, γιατί αυτά τα υλικά είναι πορώδη και απορροφούν την υγρασία απ' τον πηλό, με αποτέλεσμα να τον στεγνώνουν.

Αν παρ' όλα αυτά κάποια στιγμή ο πηλός μας ξεραθεί, μπορούμε να τον βρέξουμε αρκετά, να τον αφήσουμε να απορροφήσει το νερό και μετά να τον πλάσουμε καλά και πολλές φορές, πριν τον χρησιμοποιήσουμε.

Για να κόψουμε τον πηλό σε κομμάτια, χρησιμοποιούμε ένα σπάγγο καλά τεντωμένο ή ένα κομμάτι σύρμα ή λεπτό καλώδιο του ηλεκτρολόγου. Για να κρατάμε το σπάγγο ή το σύρμα σταθερότερα, καλό θα ήταν να δέσουμε στις δύο άκρες του από ένα κομμάτι κυλινδρικό ξύλο, για να τα χρησιμοποιήσουμε ως χερούλια.

Για να δουλεύεται καλύτερα ο πηλός, πρέπει προηγουμένως να τον έχουμε πλάσει καλά, για να μαλακώσει και να φύγει ο αέρας που περιέχει, ώστε να προφυλάξουμε τις κατασκευές μας από τα σκασίματα. Αν παρ' όλα αυτά οι κατασκευές μας παρουσιάσουν σκάσιμο, μπορούμε με χέρι βρεγμένο με νερό να ισιώσουμε τον πηλό και να κλείσουμε το σκάσιμο.

Για να μπορέσουμε να χαρούμε τη δραστηριότητά μας, είναι καλό να έχουμε οργανώσει το χώρο και τα υλικά μας. Στο εργαστήριο του πηλού τα τραπέζια πρέπει να είναι καλυμ-



μένα με χοντρό νάilon ή να υπάρχει για κάθε παιδί ένα φύλλο χοντρού πλαστικού ή πλεξιγκλάς ή ένα κομμάτι φορμάικα. Εκεί πάνω θα μπορούν τα παιδιά να δουλεύουν τον πηλό τους άνετα, ενώ ταυτόχρονα προφυλάσσουν και τις κατασκευές τους από τα σκασίματα στο κάτω μέρος, γιατί τα υλικά που προαναφέραμε διατηρούν την υγρασία και ο πηλός στεγνώνει ομαλά και φυσικά. Όμως, επειδή δεν μας πολυενδιαφέρει σ' αυτή τη φάση, αν θα σκάσουν από κάτω οι κατασκευές και αν είναι δύσκολο να βρεθούν τα παραπάνω υλικά, τα παιδιά μπορούν να δουλέψουν τον πηλό τους πάνω σε μια σανίδα κόντρα πλακέ και στην ανάγκη, πάνω σε ένα κομμάτι χοντρό χαρτόνι. Σε καμιά περίπτωση πάντως δεν πρέπει οι κατασκευές να στερεώνονται στα τραπεζάκια από φορμάικα κατευθείαν, γιατί ο πηλός θα κολλήσει και δεν θα μπορέσουμε να μεταφέρουμε την κατασκευή, πριν στεγνώσει.



«Πωπώ, κόλλησε η κατασκευή στο τραπέζι. Πως θα την ξεκολλήσω τώρα;»

Τα παιδιά φορούν ποδιές έτοιμες ή μια παλιά πουκαμίσια ή μια μαύρη σακούλα σκουπιδιών, που της έχουμε κάνει τρύπες για το κεφάλι και τα χέρια. Ανασηκώνουν τα μανίκια τους και είναι έτοιμα για δράση με ένα κομμάτι φρέσκου πηλού μπροστά τους. Είναι μαγευτικό να βλέπει κανείς την έκφραση στα πρόσωπα των παιδιών αυτήν ακριβώς τη στιγμή! Μόνο και μόνο απ' αυτήν την έκφραση μπορούμε να καταλάβουμε τη μεγάλη απόλαυση και ευτυχία από τις οποίες στερούμε τα παιδιά, αν δεν τους δίνουμε τακτικά την ευκαιρία να βιώσουν την εμπειρία της πλαστικής και, κυρίως, της επαφής και του πειραματισμού μ' αυτό το συγκεκριμένο υλικό.



«Εσύ τι λες να φτιάξεις;»

Απαραίτητα υλικά σ' αυτή την πρώτη επαφή των παιδιών με τον πηλό είναι είτε ένα ψεκάστήρι λουλουδιών, για να ψεκάζουν την κατασκευή τους κατά διαστήματα, ώστε να μην ξεραίνονται κυρίως τα λεπτά της μέρη, και ένα ταψάκι με ένα βρεγμένο σφουγγάρι ή βρεγμένη απορροφητική πετσέτα, που λειτουργεί ως ταμπόν, για να βρέχουν τα παιδιά τα δάχτυλα τους, καθώς δουλεύουν, και να ισιώνουν τον πηλό ή να τον μαλακώνουν.

Αυτή η λύση είναι προτιμότερη από την ύπαρξη ενός ποτηριού νερού, γιατί υπάρχει κίνδυνος να το χύσουν στον ενθουσιασμό τους, αλλά και γιατί πολλές φορές, καθώς ενθουσιάζονται με το νερό, μουσκεύουν τόσο πολύ τον πηλό, που γίνεται λάσπη, κολλάει στα χέρια και είναι αδύνατον να δουλευτεί, γεγονός που εκνευρίζει και απογοητεύει τα παιδιά.

Το εργαστήρι του πηλού πρέπει να είναι καλά οργανωμένο, ώστε να αποτελεί μια ανεπανάληπτη εμπειρία για τα παιδιά και να τα ενθαρρύνει να ξανασχοληθούν με το υλικό, που έτσι κι αλλιώς τα μαγεύει.

Αφού τα παιδιά πιάσουν τον πηλό στα χέρια τους, τα αφήνουμε απερίσπαστα να πειραματιστούν, να ανακαλύψουν τις ιδιότητες του υλικού, να φτιάξουν αφηρημένες ή συγκεκριμένες κατασκευές ή να μη φτιάξουν απολύτως τίποτα που να θέλουν να διατηρηθεί. Δεν πιέζουμε τα παιδιά να κάνουν αυτό ή το άλλο. Τα αφήνουμε ελεύθερα να εκφραστούν το καθένα με το δικό του ιδιαίτερο τρόπο. Σίγουρα όλα τα παιδιά χαίρονται και δέχονται τις ευεργετικές επιδράσεις του υλικού, όπως και αν το χειρίζονται.

Αν όμως κάποια παιδιά παρουσιάσουν δειλία και επιφυλακτικότητα στην επαφή τους



με το υλικό, τα ενθαρρύνουμε να το πιάσουν μαζί μας, χωρίς να τους υποδεικνύουμε να κάνουν συγκεκριμένα πράγματα. Απλά ζυμώνουμε, πλάθουμε, πιέζουμε. Αυτό είναι αρκετό, για να ξεπεραστούν οι αναστολές και να αγαπήσουν και αυτά τα παιδιά το υλικό.

Πρέπει να αποφεύγουμε να ονομάζουμε τις κατασκευές των παιδιών, όταν τα ίδια δεν τις έχουν προηγουμένως ονομάσει, γιατί τα περιορίζουμε. Ενθαρρύνουμε τα παιδιά να συνεχίσουν τη δουλειά τους θαυμάζοντας το μέγεθος, τη γυαλάδα, τη στρογγυλάδα ή την ομαλότητα της κατασκευής.

Όταν δούμε τα παιδιά να δουλεύουν άνετα τον πηλό με τα χέρια, τους δίνουμε διάφορα εργαλεία, για να τονώσουμε το ενδιαφέρον τους, αλλά και για να δουν την αντίδραση του υλικού με τη χρήση και τις δυνατότητες που αυτά παρέχουν. Έτσι δίνουμε στα παιδιά πλάστες, σπάτουλες, πλαστικά μαχαιράκια, πλαστικά κουτάλια, πιρουνάκια πλαστικά, καλαμάκια από σουβλάκια, οδοντογλυφίδες, κλειδιά, κλαδιά, ξυλαράκια από παγωτά, φορμάκια, τουβλάκια lego κτλ. Όλα αυτά τα εργαλεία, με τα οποία μπορούν τα παιδιά να χαράξουν, να κόψουν, να κάνουν τρύπες, να αποτυπώσουν και γενικά να δώσουν μορφή στον πηλό, είναι ταξινομημένα και τοποθετημένα σε κουτιά, όπου τα παιδιά θα παίρνουν απ' αυτά ότι χρειάζονται κάθε φορά.



«Θα κάνω μια τρύπα στο καλάθι μου, για να βάλω χερούλι.»

Αφού οι κατασκευές των παιδιών τελειώσουν, τις μεταφέρουν σ' ένα δροσερό και σκιερό μέρος, για να στεγνώσουν καλά. Είναι πολύ σημαντικό, για την απόκτηση υπευθυνότητας, το συμμάζεμα του χώρου εργασίας από τα ίδια τα παιδιά μετά το τέλος της δραστηριότητας.

Ο πηλός είναι ένα υλικό που δε λερώνει πολύ και εύκολα καθαρίζεται με νερό. Γι' αυτό το λόγο καλό θα είναι να υπάρχει σε μια γωνία του εργαστηρίου ένας κουβάς με νερό, όπου θα μπορούν τα παιδιά να ξεπλένουν τα χέρια τους απ' τον πηλό και μετά με βρεγμένα σφουγγά-



ρια να καθαρίζουν τις επιφάνειες πάνω στις οποίες δούλεψαν. Αν χρησιμοποιήσουν και εργαλεία, τα ξεπλένουν και τρίβουν με ένα βουρτσάκι κάποιο κομμάτι πηλού που έχει ξεραθεί και δε βγαίνει εύκολα. Για καλύτερο στέγνωμα τοποθετούμε πάνω στην κατασκευή ένα φύλλο εφημερίδας και από πάνω ένα κομμάτι νάilon. Ο πηλός στεγνώνει σε 2 – 5 μέρες περίπου.

Αν θέλουμε να είναι πιο σταθερές και ανθεκτικές οι κατασκευές και εφόσον υπάρχει η δυνατότητα, μπορούμε να τις ψήσουμε, αφού στεγνώσουν, σε κοινό φούρνο μια και δεν είναι εφικτό το ψήσιμό τους σε ειδικό φούρνο ή καμίνι.

Τις στεγνές κατασκευές μπορούν τα παιδιά να τις βάψουν με πλαστικά χρώματα, τέμπερες, ακρυλικά, ελαιοχρώματα (τα μεγαλύτερα παιδιά) κτλ.

Αν τα παιδιά θέλουν τα έργα τους να έχουν μια πιο γυαλιστερή όψη, μπορούν να τα περάσουν με γυαλιστερό ή ματ βερνίκι που χρησιμοποιούν οι ξυλουργοί, αφού όμως τα έργα έχουν στεγνώσει πολύ καλά. Υπάρχει βερνίκι σε σπρέι, όμως είναι προτιμότερο να χρησιμοποιούμε το βερνίκι σε υγρή μορφή, που απλώνεται με πινέλο.

Το βερνίκωμα είναι καλύτερο να γίνεται στην αυλή ή με ανοιχτά παράθυρα, όταν γίνεται στην τάξη, γιατί το βερνίκι έχει πολύ έντονη μυρωδιά. Αφού στεγνώσει και το βερνίκι, τα παιδιά είναι έτοιμα να θαυμάσουν τα έργα τους, να τα περιεργαστούν και γιατί όχι να γίνουν οι πρωταγωνιστές μιας ιστορίας, την οποία θα φτιάξουν με ερεθίσματα τα πήλινα έργα τους, την οποία μετά μπορούν και να τη δραματοποιήσουν. Μπορεί ακόμη τα πήλινα έργα των παιδιών να αποτελέσουν ερεθίσματα για θεατρικό παιχνίδι. Αν θέλουν, μπορούν ακόμη και να δωρίσουν δώρα φτιαγμένα απ' την αρχή μέχρι το τέλος με τα χέρια τους.

Οι πήλινες κατασκευές μπορεί να μείνουν και άβαφες, αν το θέλουν τα παιδιά, χωρίς να χάνουν τίποτα από τη ζωντάνια και την έκφρασή τους. Απλώς τις περνούν με ένα χέρι βερνίκι, για να αναδειχτεί το υλικό, αλλά και γιατί το βερνίκι κάνει τον πηλό πιο σκληρό.

Είναι πολύ σημαντικό να οργανώσουμε τη δραστηριότητα της πηλοπλαστικής με τέτοιο τρόπο, που να αποτελέσει για τα παιδιά μια ανεπανάληπτη εμπειρία.



«Βερνικώνουμε τις πήλινες κατασκευές μας.»



«Κοιτάξτε πως γυαλίζουν!»



Στάδια εξέλιξης στην πλαστική

Τα παιδιά μπορούν να έρθουν σ' επαφή με τα υλικά που πλάθονται σε πολύ μικρή ηλικία.

Στην αρχή, γύρω στα δύο χρόνια, τα παιδιά διερευνούν το υλικό μέσω των αισθήσεων και πειραματίζονται ανακαλύπτοντας τις ιδιότητες των υλικών. Έτσι παρατηρούν το υλικό, το αγγίζουν, το ζυμώνουν, το πιέζουν, το τραβούν, το σφίγγουν, το χαϊδεύουν, το πετούν κάτω, το μυρίζουν και καμιά φορά το γεύονται, διασκεδάζοντας τρομερά μ' αυτές τους τις πράξεις. Σ' αυτή τη φάση δεν ενδιαφέρονται να φτιάξουν κάτι συγκεκριμένο, απλά και μόνο χαίρονται τη διαδικασία της ανακάλυψης.

Η ανακάλυψη του υλικού συνεχίζεται και στο επόμενο στάδιο, γύρω στα τρία χρόνια, κατά το οποίο τα παιδιά δουλεύουν και ερευνούν το υλικό πιο συνειδητά και συστηματικά, κόβοντας και ανοίγοντας τρύπες στο υλικό.

Εντελώς τυχαία, χωρίς να έχουν στο μυαλό τους κάτι συγκεκριμένο για να κατασκευάσουν, φτιάχνουν κάποια απλά σχήματα και μορφές, τα οποία και επαναλαμβάνουν. Έτσι, σ' αυτή τη φάση το παιδί φτιάχνει με τα υλικά που πλάθονται σειρές από βώλους, φίδια, κεφτέδες κτλ.

Μ' αυτές τις απλές μορφές οδηγούνται στο επόμενο στάδιο, γύρω στα τέσσερα χρόνια, όπου οι μορφές που δημιουργούν γίνονται όλο και πιο πολύπλοκες με την επικόλληση διαφόρων κομματιών του υλικού επάνω σε άλλα ή με την αφαίρεση ενός ή πολλών κομματιών από ένα μεγάλο κομμάτι.

Επιπλέον, με τους πειραματισμούς το παιδί μαθαίνει να δημιουργεί νέα σχήματα και μορφές. Έτσι, μαθαίνει ότι κυλώντας ή χτυπώντας πάνω σε μια επιφάνεια το υλικό παίρνει



νέα μορφή. Τυχαία λοιπόν θα ονομάσει την κατασκευή του, που κάτι του θυμίζει και θα τη συμπληρώσει, ώστε να αποκτήσει την ολοκληρωμένη εικόνα που η αρχική κατασκευή του θύμιζε. Έτσι, για παράδειγμα, αν μια μορφή, που τυχαία έφτιαξε, του θυμίζει μια χελώνα, θα βάλει ένα βώλο πάνω στη ράχη της για καβούκι και πιθανόν και τέσσερα πόδια, ή, εάν πάνω σε μια πίτα από πηλό ανοίξει μια τρύπα, μπορεί να ανοίξει και άλλες δύο και να φτιάξει αδρά ένα πρόσωπο.



Εργαλεία πηλού.

Πολλές φορές παρατηρείται το ζωντάνεμα των έργων από τα ίδια τα παιδιά, ενώ το ολοκληρώνουν. Η χελώνα, για παράδειγμα, αρχίζει να περπατά προς το πιθανό δένδρο που κατασκευάζεται δίπλα και συνδυάζεται μαζί του και αυτό απαντά ότι δεν είναι δένδρο αλλά ένας δεινόσαυρος.

Τα παιδιά αυτής της ηλικίας νιώθουν έντονα τον ανιμισμό και αυτό τους το χαρακτηριστικό εκδηλώνεται παντού σ' όλες τους τις δραστηριότητες.

Στο επόμενο στάδιο, γύρω στα πέντε χρόνια, ξεκινούν τα παιδιά πλέον κατευθείαν να ζυμώνουν και να φτιάχνουν αυτό που έχουν σκεφτεί. Σ' αυτή τη φάση ξέρουν από πριν τι θέλουν να φτιάξουν, απλά αναζητούν τον καλύτερο τρόπο για να υλοποιήσουν την ιδέα τους όσο πιο πιστά γίνεται. Γι' αυτό το λόγο δοκιμάζουν εργαλεία, συζητάνε με τ' άλλα παιδιά ψάχνοντας λύσεις, προβληματίζονται, αλλά και κάνουν συνθέσεις χρησιμοποιώντας και άλλα βοηθητικά υλικά (οδοντογλυφίδες, καλαμάκια από σουβλάκια, βίδες, κουμπιά,



συνδετήρες, πινέζες κτλ.). Ενδιαφέρονται για τη λεπτομέρεια και οι μορφές που δημιουργούν είναι πιο ρεαλιστικές.

Οπωσδήποτε σ' όλα αυτά τα αναπτυξιακά στάδια υπάρχουν πολλές παραλλαγές, που διαμορφώνονται από τα προσωπικά στοιχεία και το ρυθμό του κάθε παιδιού.



Τεχνικές πηλού

Παρακάτω θα περιγράψουμε κάποιες τεχνικές του πηλού, οι οποίες μόνο ως ερεθίσματα μπορεί να χρησιμοποιηθούν για τα παιδιά και σε καμιά περίπτωση ως επιβολή από το/τη βρεφονηπιοκόμο για την εκτέλεση της μιας ή της άλλης τεχνικής. Εξάλλου, τα παιδιά από μόνα τους πειραματίζονται και, ανακαλύπτοντας τις ιδιότητες του υλικού, οδηγούνται αυθόρμητα στις παρακάτω τεχνικές.

— Ανάγλυφο σε πηλό:

Με έναν πλάστη ή ένα λείο μπουκάλι ή απλώς με ένα κυλινδρικό ξύλο ισιώνουμε ένα κομμάτι πηλού έτσι, ώστε να σχηματιστεί μια επίπεδη επιφάνεια. Κόβουμε το επίπεδο φύλο του πηλού σε ό,τι σχήμα θέλουμε και κολλάμε πάνω σ' αυτό άλλα μικρότερα κομμάτια από πηλό σε σχήμα μακαρονιού ή βώλου πιέζοντάς τα με τα δάχτυλα. Μ' αυτό τον τρόπο φτιάχνουμε διάφορα σχήματα, αφηρημένες ή συγκεκριμένες συνθέσεις, που εξέχουν από τη βασική επιφάνεια (ανάγλυφα).

Κατά τη διάρκεια της κατασκευής υγραίνουμε ελαφρά το έργο, για να μη χάνει την πλαστικότητά του ο πηλός. Πριν στεγνώσει το δημιούργημά μας, κάνουμε μια ή δύο τρύπες με καλαμάκι από σουβλάκι, για να το κρεμάσουμε, όταν στεγνώσει. Αφού στεγνώσει, αν θέλουμε, το βάφουμε και το περνάμε με βερνίκι.

— Εσώγλυφο σε πηλό:

Ακολουθούμε την ίδια διαδικασία με το ανάγλυφο, για να φτιάξουμε τη βασική επιφάνεια του πηλού.

Μετά, χρησιμοποιώντας διάφορα εργαλεία και αντικείμενα (μαχαιράκια, πιρουνάκια, κουτάλια, βίδες χοντρές, κλειδιά, καλαμάκια από σουβλάκια, κλαδάκια κτλ.), χαράζουμε διάφορα σχέδια πάνω στη βασική επιφάνεια του πηλού ή τυπώνουμε διάφορα αντικείμενα με ενδιαφέρουσα επιφάνεια (τουβλάκια, lego, καπάκια από αναψυκτικά, κουμπιά, όσπρια, ακόμα και τα δάχτυλά μας), πιέζοντάς τα πάνω στη βασική επιφάνεια του πηλού.



Ο Picasso, φτιάχνοντας το έργο «Το πιάτο με το απολίθωμα ψαριού».

Εσώγλυφο σε πηλό με ψαροκόκκαλο.



– Ολόγλυφο με πηλό (τρισδιάστατα έργα):

Η δημιουργία έργων σε τρεις διαστάσεις είναι μια από τις δυνατότητες που μας δίνει ο πηλός και γι' αυτόν ακριβώς το λόγο είναι ένα πολύ ελκυστικό υλικό.

Η τεχνική αυτή απευθύνεται στα μεγαλύτερα παιδιά της προσχολικής ηλικίας, γιατί απαιτεί μεγαλύτερη επιδεξιότητα. Το τρισδιάστατο έργο γίνεται με δύο τρόπους.

Από ένα κομμάτι πηλό διαμορφώνουμε όλο το έργο πλάθοντας και τραβώντας κομμάτια, για να σχηματίσουμε τα διάφορα μέρη του έργου και να το ολοκληρώσουμε.

Ο δεύτερος τρόπος είναι να πλάσουμε με ξεχωριστά κομμάτια πηλού τα διάφορα στοιχεία του έργου και στο τέλος να τα ενώσουμε μεταξύ τους για να ολοκληρωθεί το έργο.

Όλες οι παραπάνω τεχνικές μπορούν να χρησιμοποιηθούν μαζί σ' ένα έργο, οπότε έχουμε μεικτή τεχνική.

δ) Ζυμάρι: Το ζυμάρι είναι ένα πολύ εύπλαστο υλικό με το οποίο μπορούμε να φτιάξουμε διάφορα αντικείμενα.

Έχει όλα τα πλεονεκτήματα των υλικών που πλάθονται και επιπλέον, όταν ξεραθεί, είναι πολύ ελαφρύ. Έτσι, μπορούμε να το χρησιμοποιήσουμε για να φτιάξουμε mobil, χριστουγεννιάτικα και πασχαλιάτικα στολίδια κτλ.

Το ζυμάρι τρώγεται, έτσι με διάφορες συνταγές ζύμης μπορούμε να ζυμώσουμε μαζί με τα παιδιά πίτες, κουλούρια, μπισκότα, ψωμί σε διάφορα σχήματα, να τα ψήσουμε και να τα φάμε, απολαμβάνοντας τα φαγητά που φτιάξαμε με τα ίδια μας τα χέρια. Αυτή η συγκεκριμένη ιδιότητα του ζυμαριού είναι πολύ σημαντική για τα παιδιά, γιατί τους παρέχει την ευκαιρία να μαγειρέψουν, μια δραστηριότητα που αρέσει πολύ στα παιδιά χάρη στις αναμειξεις που απαιτεί το μαγείρεμα, που όμως επιτρέπεται μόνο στους μεγάλους.

Η ανάμειξη των υλικών, για να φτιάξουμε τη ζύμη, φαντάζει στα μάτια των παιδιών σαν κάτι το μαγικό και τα ενθουσιάζει. Γι' αυτό το λόγο θα πρέπει η ζύμη να φτιάχνεται από τα παιδιά με τη βοήθεια του/της βρεφονηπιοκόμου. Η επέμβασή του/της βέβαια θα είναι μεγαλύτερη για τα μικρότερα παιδιά. Αυτή η διαδικασία είναι πολύ σημαντική, γιατί εισάγει τα παιδιά στις προμαθηματικές έννοιες (ποσότητες, αναλογίες) με βιωματικό τρόπο.

Για να φτιάξουμε ζύμη κατασκευής (αλατοζύμαρο), ανακατεύουμε σ' ένα λεκανάκι αλεύρι και αλάτι σε αναλογία 2/1 και προσθέτουμε σιγά – σιγά νερό τόσο, ώστε να πλάθεται καλά, χωρίς να κολλάει η ζύμη στα χέρια. Αν μας πέσει περισσότερο νερό, προσθέτουμε λίγο αλεύρι. Ζυμώνουμε καλά, μέχρι η ζύμη να γίνει μαλακή και να γλιστράει στα χέρια μας. Μοιράζουμε στα παιδιά τη ζύμη και τα αφήνουμε να πειραματιστούν.

Το ζυμάρι δουλεύεται με τον ίδιο τρόπο που δουλεύεται και ο πηλός και μπορούμε να εφαρμόσουμε τις ίδιες τεχνικές. Αφού τα παιδιά εξοικειωθούν με το ζύμωμα με τα χέρια τους, τους δίνουμε διάφορα εργαλεία.

Οι κατασκευές από ζυμάρι στεγνώνουν μόνες τους σε δροσερό μέρος και σκληραί-



Κατασκευή
με ζυμάρι.



νουν. Το μειονέκτημα σ' αυτή την περίπτωση είναι ότι χαλάνε γρήγορα και τρίβονται. Για να γίνουν πιο σταθερές, μπορούμε να τις ψήσουμε στο φούρνο στους 120 βαθμούς, για μία ώρα περίπου. Ο ακριβής χρόνος ψήσιματος εξαρτάται από το πάχος και το μέγεθος των κατασκευών. Συνήθως τις ψήνουμε μέχρι να ροδίσουν. Αν κατά το ψήσιμο στην κατασκευή παρουσιάσουν φουσκάλες, τις πιέζουμε ελαφρά με ένα μη αιχμηρό μαχαίρι.

Είτε ψημένες είτε άψητες οι κατασκευές από ζυμάρι, αφού στεγνώσουν, βάφονται με ρευστά χρώματα και, αφού στεγνώσουν, περνιούνται με βερνίκι, και γίνονται πιο γυαλιστερές και σκληρές.

Στη δραστηριότητα αυτή μπορούμε να δώσουμε αρκετές δημιουργικές προεκτάσεις, που τονώνουν την αυτοπεποίθηση των παιδιών. Έτσι μπορούμε να οργανώσουμε ένα γεύμα με πίτες και γλυκίσματα, που θα έχουν ζυμώσει τα παιδιά και να καλέσουμε όσους γονείς μπορούν να φάνε μαζί μας ή να οργανώσουμε μια γιορτή με δικά μας φαγητά. Μετά την ολοκλήρωση του ζυμώματος μπορούμε να «γράψουμε» με την εικονική γραφή τη συνταγή μας, περιγράφοντας τα βήματα που κάναμε και τα υλικά και εργαλεία που χρησιμοποιήσαμε. Έτσι, στο τέλος του χρόνου θα έχουμε το βιβλίο των συνταγών της τάξης.

Εξάλλου είναι μια υπέροχη ευκαιρία να φέρουμε τα παιδιά σ' επαφή με τη λαϊκή μας παράδοση και τη διακόσμηση των κουλουριών και των πασχαλιότικων τσουρεκιών, πλασμένα σε διάφορα σχέδια (κουλούρες, ζώα, ανθρωπάκια).

ε) Χαρτοπολτός: Ένα άλλο υλικό που πλάθεται είναι ο χαρτοπολτός, τον οποίο τον φτιάχνουμε μαζί με τα μεγαλύτερα παιδιά, ακολουθώντας την παρακάτω διαδικασία, κατά την οποία τα παιδιά θα διασκεδάσουν πολύ.

Γεμίζουμε μια λεκάνη με νερό και ρίχνουμε μέσα κομμάτια εφημερίδας, κομμένα με το χέρι και τα αφήνουμε να μουλιάσουν για είκοσι λεπτά περίπου. Μετά αφαιρούμε το νερό και στύβουμε καλά με τα χέρια μας τα κομμάτια της εφημερίδας. Τα ξανατοποθετούμε μέσα στη λεκάνη και προσθέτουμε ατλακόλ ή αλευρόκολλα. Με ένα ξύλινο γουδοχέρι χτυπάμε τα υλικά μας, μέχρι να δημιουργηθεί ένας πολτός, λείος χωρίς κόμπους, ούτε πολύ ρευστός αλλά ούτε και πολύ στεγνός.

Ο χαρτοπολτός πλάθεται με τα χέρια. Για να είναι πιο σταθερή η κατασκευή μας από χαρτοπολτό είναι προτιμότερο να χρησιμοποιηθούν καλούπια για βάση, όπως εφημερίδες τσαλακωμένες σε διάφορα σχήματα, χαρτόνια σχηματοποιημένα κτλ.

Το μεγαλύτερο πλεονέκτημα του υλικού αυτού είναι το ότι, όταν στεγνώσει, γίνεται σκληρό και ελαφρύ. Γι' αυτό μπορούμε να το χρησιμοποιήσουμε για να κατασκευάσουμε κεφάλια για τις κούκλες του κουκλοθέατρου, μάσκες, για να δώσουμε ανάγλυφη μορφή



Κολλίε με χάντρες από χαρτοπολτό.



σε κολάζ, ή στη διακόσμηση οποιασδήποτε άλλης κατασκευής μας κτλ.

Ο χαρτοπολτός βάφεται με τέμπερα, ακρυλικά, πλαστικά και οποιαδήποτε άλλη ρευστή μπογιά επιθυμούμε. Αν, αφού στεγνώσει η κατασκευή μας, δούμε ότι ο χαρτοπολτός έχει περισσότερους κόμπους απ' όσους θα θέλαμε, μπορούμε να κάνουμε την επιφάνειά του πιο λεία τρίβοντάς τη με γυαλόχαρτο.

στ) Ξυλοπολτός: Ο Ξυλοπολτός φτιάχνεται, αν αναμείξουμε πριονίδι με ατλακόλ ελαφρά αραιωμένη. Αν θέλουμε, ρίχνουμε και λίγο γύψο στο μείγμα για να γίνει ο πολτός πιο εύπλαστος. Όταν στεγνώσει, στερεοποιείται, έχει ενδιαφέρουσα υφή και είναι πολύ ελαφρύς, γι' αυτό έχει την ίδια χρήση με το χαρτοπολτό.

ζ) Γύψος: Για να φτιάξουμε το γύψο έτοιμο για χρήση, ρίχνουμε σ' ένα κουβά νερό και μετά προσθέτουμε το γύψο – σιγά σιγά και σε μικρές ποσότητες ανακατεύοντας απαλά το μείγμα, μέχρι να γίνει ένας πολτός σαν κρέμα.

Ο γύψος στεγνώνει γρήγορα, ενώ όταν είναι φρέσκος, είναι τόσο ρευστός, που δεν μπορούμε να τον χρησιμοποιήσουμε όπως τον πηλό. Συνήθως τον χρησιμοποιούμε για να πάρουμε το αποτύπωμα ενός αντικείμενου, που χρησιμοποιείται ως καλούπι. Όμως μπορούμε να φτιάξουμε δικές μας καθαρά δημιουργίες, αν τον χαράξουμε, είτε ενώ είναι μαλακός είτε όταν στεγνώσει, με ένα ελαφρά αιχμηρό αντικείμενο. Βάφεται, αφού στεγνώσει, όπως όλα τα άλλα εύπλαστα υλικά.

Με το γύψο μπορούμε να φτιάξουμε ωραία καδράκια με τα αποτυπώματα των χεριών και των ποδιών μας, εάν τον χύσουμε σ' ένα ρηχό δοχείο ή πλαστικό πιάτο και ακουμπήσουμε πάνω του το αντίστοιχο μέλος μας, όσο είναι ακόμη μαλακός. Μπορούμε ακόμη να κάνουμε συνθέσεις πιέζοντας διάφορα αντικείμενα (κοχύλια, κουμπιά, κλαδάκια κ.ά.), όσο είναι μαλακός.



«Είναι πολύ ωραία ν' ανακατεύεις το γύψο και δεν με πειράζει καθόλου που λερώθηκα.»

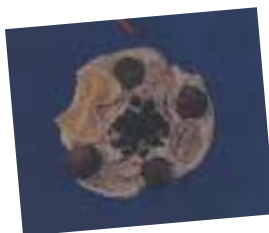


7.4 Μικρά Μυστικά

- ☺ Για να διατηρήσουμε τον πηλό μας σε καλή κατάσταση, μπορούμε να τον πλάσουμε σε μια μπάλα, να κάνουμε μια τρύπα στη μέση, να την γεμίσουμε νερό και να την αποθηκεύσουμε σε ένα πλαστικό κουτί που κλείνει καλά.
- ☺ Αν δεν έχουμε υπομονή και βιαζόμαστε να δούμε το πήλινο έργο μας έτοιμο, μπορούμε να το βάψουμε αμέσως μετά το πλάσιμό του, ας είναι ακόμη ο πηλός μαλακός, μόνο που θα αργήσει να στεγνώσει.
- ☺ Ποτέ δεν αφήνουμε το πήλινο δημιούργημά μας να στεγνώσει στον ήλιο ή κοντά σε θερμαντικό σώμα, γιατί θα ραγίσει και θα γίνει πιο εύθραυστο.
- ☺ Για να κλείσουμε τις ρωγμές και τα σκασίματα στον πηλό, αρκεί να πιέσουμε και να λειάνουμε με τα δάχτυλά μας ή με ένα μικρό βρεγμένο σφουγγαράκι τα συγκεκριμένα σημεία.
- ☺ Για να κολλήσουμε δύο κομμάτια πηλού, χαράζουμε ελαφρά τις δύο επιφάνειες συγκόλλησης, τις βρέχουμε με λίγο νερό και τις πιέζουμε μεταξύ τους.
- ☺ Για να φτιάξουμε σγουρά μαλλιά για το πήλινο ανθρωπάκι μας, βάζουμε μια μπάλα πηλού μέσα σε μια πρέσα σκόρδου και την πιέζουμε. Απ' τις τρυπίτσες θα ξεπροβάλλουν μικρά, σγουρά μακαρονάκια. Δεν έχουμε παρά να τα κολλήσουμε.
- ☺ Αν βάλουμε μια μπάλα από πηλό μέσα σ' έναν κόφτη αβγού και τον πιέσουμε, θα έχουμε λεπτές φέτες από πηλό.
- ☺ Αν δεν μας αρέσει η πήλινη κατασκευή μας και έχει ήδη στεγνώσει, μπορούμε να τη ρίξουμε μέσα σε μια λεκάνη με λίγο νερό. Θα λειώσει και θα μπορέσουμε να ξαναπλάσουμε τον πηλό φτιάχνοντας κάτι άλλο.
- ☺ Αν θέλουμε να φτιάξουμε χρωματιστό αλατοζύμαρο, διαλύουμε στο νερό λίγη τέμπερα ή πλαστικό ή υδρόχρωμα σε σκόνη, σε όποια απόχρωση επιθυμούμε, ρίχνουμε το χρωματιστό νερό στο μείγμα μας και ζυμώνουμε. Μ' αυτό τον τρόπο μπορούμε να φτιάξουμε ζύμη σε διάφορα χρώματα.
- ☺ Αν μας περίσσεψε αλατοζύμαρο μπορούμε να το διατηρήσουμε στο ψυγείο τυλιγμένο σε μεμβράνη ή μέσα σε πλαστική σακούλα για μια εβδομάδα.
- ☺ Για να κολλήσουμε δύο κομμάτια από ζυμάρι, αρκεί να βρέξουμε με νερό τις επιφάνειες συγκόλλησης και να τις πιέσουμε.
- ☺ Αν το ζυμάρι μας κολλάει στα δάχτυλα, προσθέτουμε λίγο αλεύρι.
- ☺ Αν θέλουμε να βάψουμε τα έργα μας από ζυμάρι που τρώγεται, μπορούμε να χρησιμοποιήσουμε χρώματα ζαχαροπλαστικής.



- ☺ Προσέχουμε, ώστε η κόλλα που θα χρησιμοποιήσουμε για την κατασκευή του χαρτοπολτού, να μην είναι ταχείας πήξεως, γιατί ο πολτός μας θα στεγνώσει πολύ γρήγορα, πριν προλάβουμε να τον πλάσουμε όσο καλά θα θέλαμε και μπορεί να δυσκολευτούμε να ολοκληρώσουμε την κατασκευή μας.
- ☺ Αν ο χαρτοπολτός μας βγήκε αραιός, προσθέτουμε λίγο αλεύρι και ξαναζυμώνουμε.
- ☺ Χαρτοπολτό άσπρο μπορούμε να φτιάξουμε και από χαρτί υγείας, αν το απλώσουμε σε μια λεκάνη, το βρέξουμε τόσο, ώστε να γίνει υγρό και μετά ρίχνουμε την κόλλα ακολουθώντας τη γνωστή διαδικασία.
- ☺ Με τα υλικά που πλάθονται και σταθεροποιούνται μόλις στεγνώσουν, μπορούμε να φτιάξουμε χίλια πράγματα, όπως χάντρες στρογγυλές, μακρουλές, τετράγωνες ή σε διάφορα άλλα περίεργα σχήματα. Πριν στεγνώσουν, κάνουμε μια τρύπα στη μέση με καλαμάκι από σουβλάκι και μόλις στεγνώσουν τις χρωματίζουμε και τις περνάμε σ' ένα κορδόνι και έτοιμο το κολιέ. Ακόμη μπορούμε να φτιάξουμε:
- ✓ Αιωρούμενες κατασκευές.
 - ✓ Κορνίζες.
 - ✓ Βάζα, πιάτα.
 - ✓ Κηροπήγια.
 - ✓ Σπίτια.
 - ✓ Βάρκες.
 - ✓ Ζώα.
 - ✓ Ανθρωπάκια.
 - ✓ Μάσκες.
 - ✓ Σφραγίδες.
 - ✓ Στολίδια.
 - ✓ Φρούτα.
 - ✓ Το αποτύπωμα του χεριού ή του ποδιού μας.
- Και οτιδήποτε άλλο θέλουμε.
- ☺ Μην ξεχνάμε να ξεπλένουμε κατά διαστήματα τα δάχτυλά μας όταν δουλεύουμε με τα υλικά που πλάθονται, γιατί έτσι απομακρύνουμε τα ξεραμένα κομμάτια του υλικού που έχουν κολλήσει πάνω τους, οπότε δουλεύουμε καλύτερα.
- ☺ Αν την κατασκευή μας θέλουμε να την κρεμάσουμε, μην ξεχνάμε να κάνουμε μια τρύπα στον πηλό ή το ζυμάρι ή το χαρτοπολτό ή να τοποθετήσουμε ένα συνδετήρα μέχρι τη μέση, όσο το υλικό μας είναι μαλακό.
- ☺ Τα υλικά που πλάθονται μπορούμε να τα χρησιμοποιήσουμε σαν βάση σε μια μακέτα ή σ' ένα κολάζ, για να στερεώσουμε αντικείμενα που δε στέκονται μόνα τους.



Κατασκευές από ζυμάρι.





- ☺ Επειδή ο ξυλοπολτός στεγνώνει γρήγορα, μπορούμε να ρίξουμε στο μείγμα λίγο ξύδι, για να διατηρήσει περισσότερο χρόνο την πλαστικότητα του.
- ☺ Αν θέλουμε να πάρουμε το αποτύπωμα ενός αντικειμένου με γύψο, περνάμε με βαζελίνη την επιφάνεια που θέλουμε να αποτυπώσουμε, για να ξεκολλήσει εύκολα από το γύψο μας, όταν στεγνώσει.
- ☺ Αν χύσουμε γύψο πάνω σε ύφασμα, θα έχουμε μια βάση για μακέτα, όσο ο γύψος είναι μαλακός.
- ☺ Αν βάψουμε μια γύψινη επιφάνεια και, αφού στεγνώσει, τη χαράξουμε μ' ένα χοντρό καρφί ή κλειδί, θα έχουμε μια απίθανη εικόνα με λευκά περιγράμματα σε χρωματιστό φόντο.
- ☺ Αν χρησιμοποιήσουμε πινέλο για να βερνικώσουμε τα έργα μας, το καθαρίζουμε, όταν τελειώσουμε, με νέφτι, το σκουπίζουμε και το αφήνουμε στεγνώσει.
- ☺ Κατασκευή χαρτιού ανακυκλωμένου από χαρτοπολτό.



Χάραγμα παλάμης
σε ζυμάρι.



ΑΝΑΚΕΦΑΛΑΙΩΣΗ

Η πλαστική είναι ένα είδος εικαστικής τέχνης που ανήκει στη γλυπτική. Είναι η τέχνη στην οποία χρησιμοποιούμε ως μέσο έκφρασης υλικά που πλάθονται, εκμεταλλευόμενοι την ιδιότητά τους να αλλάζουν εύκολα μορφή.

Τα υλικά αυτά είναι η πλαστελίνη, το ζυμάρι, η λάσπη, ο πηλός, ο χαρτοπολτός, ο ξυλοπολτός.

Η πλαστική είναι μια δραστηριότητα που έχει τεράστια σημασία για την ολόπλευρη ανάπτυξη των παιδιών και ενεργοποιεί όλες τις δημιουργικές τους δυνάμεις. Συμβάλλει στην ψυχοκινητική, συναισθηματική, νοητική, αισθητική και κοινωνική ανάπτυξή τους. Η δυνατότητα να επεμβαίνουν πάνω στην ύλη και να της αλλάζουν μορφή συντελεί στην ανάπτυξη της αυτενέργειας, της αυτοπεποίθησης και της αυτονομίας τους. Ιδιαίτερη σημασία έχει η αίσθηση της ελευθερίας και η συναισθηματική εκτόνωση και χαλάρωση που δημιουργείται στα παιδιά.

Γύρω στα δύο τους χρόνια τα παιδιά μπορούν να έρθουν σε επαφή με τον πηλό. Σ' αυτή τη φάση διερευνούν το υλικό με τις αισθήσεις τους, πειραματίζονται και ανακαλύπτουν τις ιδιότητές του, χωρίς να επιδιώκουν να φτιάξουν κάτι συγκεκριμένο.

Με τον καιρό, γύρω στα τρία χρόνια και ενώ η εξερεύνηση συνεχίζεται, δουλεύουν πιο συστηματικά: κόβουν και ανοίγουν τρύπες στο υλικό και τυχαία κάνουν κάποιες απλές μορφές που επαναλαμβάνουν, π.χ. βώλους, φίδια κτλ.

Γύρω στα τέσσερα, οι μορφές αυτές γίνονται πολυπλοκότερες, καθώς προ-



σθέτουν ή αφαιρούν μικρότερα κομμάτια από ένα μεγάλο κομμάτι. Τυχαία ονομάζουν την κατασκευή τους που τους θυμίζει κάτι και ύστερα τη συμπληρώνουν και πολλές την εμψυχώνουν.

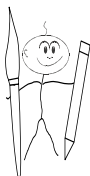
Στα πέντε τους χρόνια πλέον ξέρουν τι θέλουν να φτιάξουν και ενδιαφέρονται για τη λεπτομέρεια και το ρεαλισμό.

ΕΡΩΤΗΣΕΙΣ



1. Ποια ιδιότητα των υλικών που πλάθονται τα κάνει ιδιαίτερα ελκυστικά για τα παιδιά προσχολικής ηλικίας; Να εξηγήσεις την επίδραση αυτής της ιδιότητας στο ψυχосυναισθηματικό τομέα.
2. Πώς θα αντιδρούσες απέναντι σε ένα παιδί που δε θα τολμούσε να αγγίξει τον πηλό; Να αιτιολογήσεις την άποψη σου.
3. Ποιες ανάγκες του παιδιού καλύπτονται, όταν παίζει με τη λάσπη;
4. Να εξηγήσεις για ποιους λόγους δε θα ζητούσες από τα παιδιά της προσχολικής ηλικίας να φτιάξουν ένα συγκεκριμένο πήλινο κατασκεύασμα.
5. Ποια είναι η κατάλληλη ηλικία για να έλθουν τα παιδιά σε επαφή με τον πηλό; Να αιτιολογήσεις την απάντησή σου.

Προτεινόμενες εργασίες



1. Να συλλέξεις χώμα και σε μια λεκάνη να το αναμείξεις με νερό, φτιάχνοντας λάσπη. Πλάσε τη λάσπη και κάνε διάφορους πειραματισμούς μ' αυτή. Αφού τελειώσεις τη δραστηριότητα, να καταγράψεις τα συναισθήματα που σου δημιουργήθηκαν.
2. α) Χρησιμοποίησε φυσικό πηλό, προκειμένου να φτιάξεις ένα πρωτότυπο, μη ρεαλιστικό, τρισδιάστατο έργο. Αφού τελειώσεις, δώσε στο έργο σου ένα τίτλο.
β) Με αφορμή το έργο και του τίτλου του, φτιάξε μια μικρή ιστορία και αφηγήσου την στους συμμαθητές/τριες σου,
3. Να φτιάξεις μια σύνθεση με πηλό εφαρμόζοντας τις τεχνικές του ανάγλυφου και του εσώγλυφου.
4. Να συγκροτήσετε ομάδες των τεσσάρων ατόμων και να παρασκευάσετε αλατοζύμαρο, στο φυσικό του χρώμα και αλατοζύμαρο χρωματιστό. Να χρησιμοποιήσετε και τους δύο τύπους ζυμαριού, προκειμένου να φτιάξετε μια ομαδική σύνθεση, η οποία θα παραμείνει άβαφη.
5. Να φτιάξεις μια σύνθεση χαράζοντας πάνω σε γύψο.
6. Να οργανώσεις στο βρεφονηπιακό σταθμό, όπου κάνεις πρακτική άσκηση ένα εργαστήριο πηλού και να καταγράψεις τις παρατηρήσεις σου.